

# 陕西省药品监督管理局

## 陕西省药材标准

SXYCBZ-2025001

### 绞股蓝

Jiaogulan

HEBA GYNOSTEMMA

本品为葫芦科植物长梗绞股蓝 *Gynostemma longipes* C.Y.Wu ex C.Y.Wu et S.K.Chen 的干燥全草。秋季采收，除去杂质，晒干或烘干。

**【性状】**本品呈皱缩卷曲状。根茎圆柱形，有分枝，直径0.2~0.6cm，表面灰黄色，有纵皱纹，有的节上可见须根。茎细长，圆柱形，具明显的节和节间，节间长5~20cm。叶少见，多脱落，破碎；完整者展开后，呈鸟足状，通常7小叶，叶柄长2~7cm，小叶片菱状椭圆形或倒卵状披针形，中间小叶长5~12厘米，宽3~4.5厘米，先端短渐尖，具芒状小尖头，基部渐狭边缘具圆齿，侧生小叶较小，基部不等边，上面被稀疏短硬毛，沿脉密被短柔毛，背面沿脉被长硬毛状柔毛。花果偶见。气微，味苦。

**【鉴别】**(1) 本品茎横切面：表皮细胞一行。皮层中厚角组织位于维管束的外侧，维管束9~10束，双韧型；两个维管束大，其余较小。髓部小，为大型薄壁细胞。

(2) 取本品粉末1g，加水煎煮2次，每次40ml，15分钟，合并滤液，通过D101大孔吸附树脂柱（内径1.5cm，长10cm），先后以水50ml，20%乙醇50ml，洗脱，弃去洗脱液，继用70%乙醇80ml洗脱，收集洗脱液，蒸干，残渣加甲醇1ml使溶解，作为供试品溶液。另取绞股蓝皂苷A和绞股蓝皂苷XLIX对照品，加甲醇溶解，制成每1ml各含1mg的混合溶液，作为对照品溶液。照薄层色谱法（中国药典2020年版四部通则0502）试验，吸取供试品溶液及对照品溶液各2 $\mu$ l，分别点于同一硅胶G薄层板上，以三氯甲烷-乙酸乙酯-甲醇-水(15:40:22:10)10 $^{\circ}$ C以下放置的下层溶液为展开剂，展开，展距12cm，取出，晾干，喷以10%硫酸乙醇溶液，热风吹至斑点显色清晰，在日光下及紫外光灯（365nm）下检视。供试品色谱中，在与对照品色谱相应的位置上，分别显相同颜色的斑点及荧光斑点。

**【检查】**杂质 不得过5%（中国药典2020年版四部通则2301）

水分 不得过13.0%（中国药典2020年版四部通则0832）

总灰分 不得过15.0%（中国药典2020年版四部通则2302）

酸不溶性灰分 不得过3.0%（中国药典2020年版四部通则2302）

**【特征图谱】**照高效液相色谱法（中国药典2020年版四部通则0512）测定。

**色谱条件与系统适用性试验** 以十八烷基硅烷键合硅胶为填充剂；以乙腈为流动相 A，以水为流动相 B，按下表中的规定进行梯度洗脱；检测波长为 203nm。理论板数按绞股蓝皂苷 XL IX 峰计算应不低于 5000。

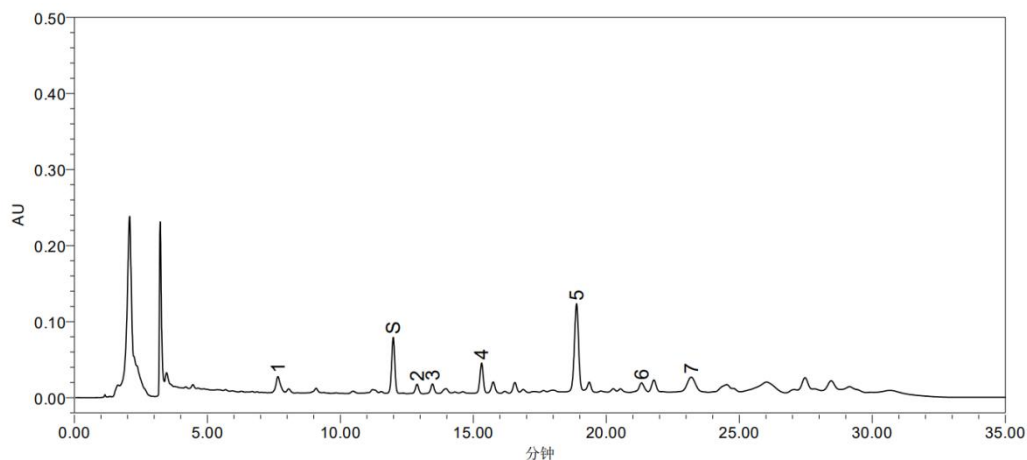
时间（分钟）	流动相 A（%）	流动相 B（%）
0~20	30→45	70→55
20~28	45	55
29	45→30	55→70
35	30	70

**对照品溶液的制备** 精密称取绞股蓝皂苷 A 对照品、绞股蓝皂苷 XL IX 对照品适量，加甲醇制成每 1ml 各含 0.2mg 的混合溶液，摇匀，即得。

**供试品溶液的制备** 取本品粉末（过四号筛）0.3g，精密称定，置 10ml 量瓶中，加甲醇适量，超声处理（功率 500W，频率 40kHz）5 分钟，加甲醇稀释至刻度，摇匀，滤过，取续滤液，即得。

**测定法** 分别精密吸取对照品溶液和供试品溶液各 10 μl，注入液相色谱仪，测定，即得。

供试品特征图谱中应呈现 8 个特征峰，与绞股蓝皂苷 XL IX 参照物峰相应的峰为 S 峰，计算特征峰 1~7 的相对保留时间，其相对保留时间应在规定值的 ±10% 之内，规定值为：0.62（峰 1）、1.00（S 峰）、1.06（峰 2）、1.10（峰 3）、1.29（峰 4）、1.62（峰 5）、1.81（峰 6）、1.98（峰 7）。



对照特征图谱

峰 S：绞股蓝皂苷 XL IX 峰 5：绞股蓝皂苷 A

**【浸出物】**照醇溶性浸出物测定法项下的热浸法（中国药典 2020 年版一部附录 X A）测定，用稀乙醇作溶剂，不得少于 12.0%。

**【含量测定】**照高效液相色谱法（中国药典 2020 年版四部通则 0512）测定。

**色谱条件与系统适用性试验** 同【特征图谱】项下。

**对照品溶液的制备** 同【特征图谱】项下。

**供试品溶液的制备** 同【特征图谱】项下。

**测定法** 同【特征图谱】项下。

本品按干燥品计算，含绞股蓝皂苷 A (C<sub>46</sub>H<sub>74</sub>O<sub>17</sub>) 不得少于 0.40%，绞股蓝皂苷 XL IX (C<sub>52</sub>H<sub>86</sub>O<sub>21</sub>)

不得少于 0.40%。

**【性味与归经】**味苦，寒；归肺、肝、脾经。

**【功能与主治】**养心健脾，益气和血，除痰化瘀，降血脂。用于高血脂症，见有心悸气短，胸闷肢麻，眩晕头痛，健忘耳鸣，自汗乏力或脘腹胀满等心脾气虚，痰阻血瘀者。

**【用法与用量】**3~6g。

**【贮藏】**置干燥处。