

陕西省药品监督管理局

陕西省中药饮片炮制规范

SXPZGF-2025001

绞股蓝

Jiaogulan

HEBA GYNOSTEMMA

本品为药材绞股蓝[为葫芦科植物长梗绞股蓝 *Gynostemma longipes* C.Y.Wu ex C.Y.Wu et S.K.Chen 的干燥全草]的炮制品。

【制法】取药材绞股蓝，除去杂质，洗净，切小段，晒干或烘干。

【性状】本品为不规则的类圆柱形小段。表面灰黄色，有纵皱纹。叶少见，叶片多破碎。气微，味苦。

【鉴别】(1) 取本品粉末 1g，加水煎煮 2 次，每次 40ml，15 分钟，合并滤液，通过 D101 大孔吸附树脂柱（内径 1.5cm，长 10cm），先后以水 50ml，20%乙醇 50ml，洗脱，弃去洗脱液，继用 70%乙醇 80ml 洗脱，收集洗脱液，蒸干，残渣加甲醇 1ml 使溶解，作为供试品溶液。另取绞股蓝皂苷 A 和绞股蓝皂苷 XL IX 对照品，加甲醇溶解，制成每 1ml 各含 1mg 的混合溶液，作为对照品溶液。照薄层色谱法（中国药典 2020 年版四部通则 0502）试验，吸取供试品溶液及对照品溶液各 2 μ l，分别点于同一硅胶 G 薄层板上，以三氯甲烷-乙酸乙酯-甲醇-水(15:40:22:10)10 $^{\circ}$ C 以下放置的下层溶液为展开剂，展开，展距 12cm，取出，晾干，喷以 10%硫酸乙醇溶液，热风吹至斑点显色清晰，在日光下及紫外光灯（365nm）下检视。供试品色谱中，在与对照品色谱相应的位置上，分别显相同颜色的斑点及荧光斑点。

【检查】杂质 不得过 2%（中国药典 2020 年版四部通则 2301）

水分 不得过 13.0%（中国药典 2020 年版四部通则 0832）

总灰分 不得过 15.0%（中国药典 2020 年版四部通则 2302）

酸不溶性灰分 不得过 3.0%（中国药典 2020 年版四部通则 2302）

【特征图谱】照高效液相色谱法（中国药典 2020 年版四部通则 0512）测定。

色谱条件与系统适用性试验 以十八烷基硅烷键合硅胶为填充剂；以乙腈为流动相 A，以水为流动相 B，按下表中的规定进行梯度洗脱；检测波长为 203nm。理论板数按绞股蓝皂苷 XL IX 峰计算应不低于 5000。

时间（分钟）	流动相 A（%）	流动相 B（%）
0~20	30→45	70→55

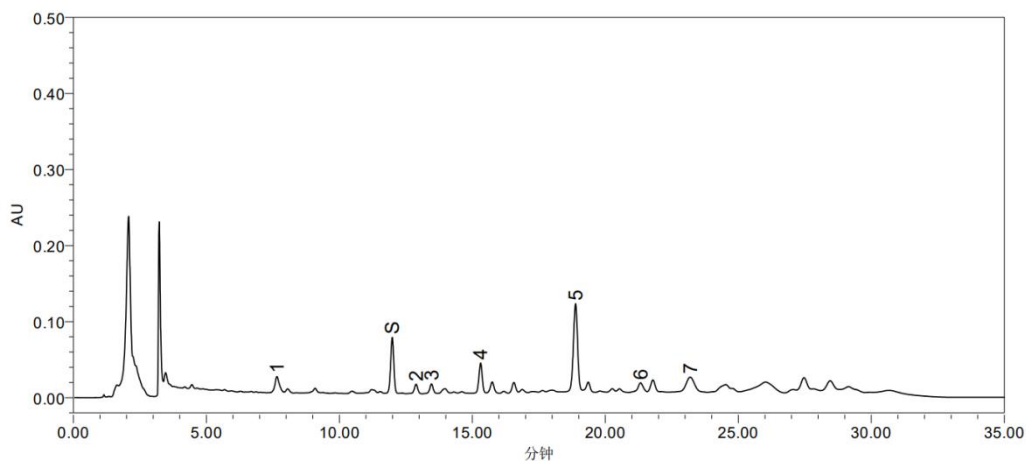
20~28	45	55
29	45→30	55→70
35	30	70

对照品溶液的制备 精密称取绞股蓝皂苷 A 对照品、绞股蓝皂苷 XL IX 对照品适量，加甲醇制成每 1ml 各含 0.2mg 的混合溶液，摇匀，即得。

供试品溶液的制备 取本品粉末（过四号筛）0.3g，精密称定，置 10ml 量瓶中，加甲醇适量，超声处理（功率 500W，频率 40kHz）5 分钟，加甲醇稀释至刻度，摇匀，滤过，取续滤液，即得。

测定法 分别精密吸取对照品溶液和供试品溶液各 10 μl，注入液相色谱仪，测定，即得。

供试品特征图谱中应呈现 8 个特征峰，与绞股蓝皂苷 XL IX 参照物峰相应的峰为 S 峰，计算特征峰 1~7 的相对保留时间，其相对保留时间应在规定值的 ±10% 之内，规定值为：0.62（峰 1）、1.00（S 峰）、1.06（峰 2）、1.10（峰 3）、1.29（峰 4）、1.62（峰 5）、1.81（峰 6）、1.98（峰 7）。



对照特征图谱

峰 S：绞股蓝皂苷 XL IX 峰 5：绞股蓝皂苷 A

【浸出物】照醇溶性浸出物测定法项下的热浸法（中国药典 2020 年版一部附录 X A）测定，用稀乙醇作溶剂，不得少于 12.0%。

【含量测定】照高效液相色谱法（中国药典 2020 年版四部通则 0512）测定。

色谱条件与系统适用性试验 同【特征图谱】项下。

对照品溶液的制备 同【特征图谱】项下。

供试品溶液的制备 同【特征图谱】项下。

测定法 同【特征图谱】项下。

本品按干燥品计算，含绞股蓝皂苷 A ($C_{46}H_{74}O_{17}$) 不得少于 0.40%，绞股蓝皂苷 XL IX ($C_{52}H_{86}O_{21}$) 不得少于 0.40%。

【性味与归经】味苦，寒；归肺、肝、脾经。

【功能与主治】养心健脾，益气和血，除痰化瘀，降血脂。用于高血脂症，见有心悸气短，胸闷肢麻，眩晕头痛，健忘耳鸣，自汗乏力或脘腹胀满等心脾气虚，痰阻血瘀者。

【用法与用量】3~6g。

【贮藏】 置干燥处。